

あ お ぞ ら



◎特集 1

乳腺エコーってどんな検査？

◎特集 2

災害時の安否確認方法について

乳腺エコーってどんな検査？

「乳がんを見つけれられるのはマンモグラフィだけじゃない！」



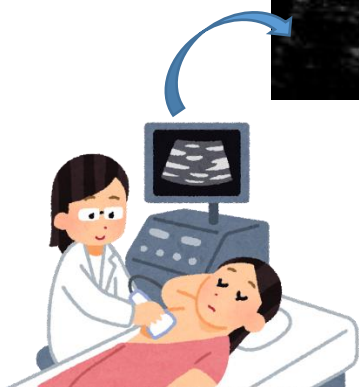
皆さんは「乳腺エコー」という検査、ご存知でしょうか。乳腺エコーは、当

院では乳がん健診にも用いられている検査の一つです。乳がん健診といえ
ばマンモグラフィの検査を思い出さ
れる方が多いと思いますが、マンモグ
ラフィで要精査になった場合、またご
本人が希望された場合に乳腺エコー
の検査が行われます。

それでは乳腺エコーとはどのような
検査なのか、ご紹介していきます。

①乳腺エコーとは？

乳腺エコーとは、乳房に超音波を当
てることにより機械のモニターに白
黒の画像を映し出し、乳腺の状態をみ
る検査です。



プローブ

②乳腺エコーで何がわかるの？

乳腺エコーでは乳腺にしこりがな
いかどうか、また、しこりがあった場
合には、それが良性か悪性かおおよそ
の診断をつけることができます。

③マンモグラフィとの違いは？

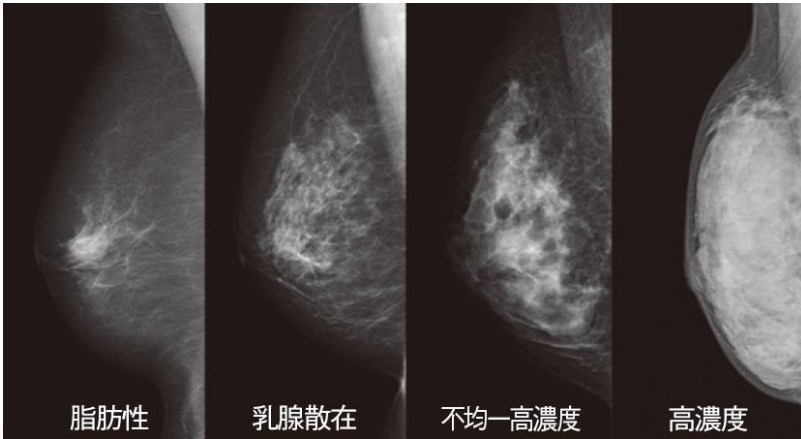
マンモグラフィと乳腺エコーでは、
それぞれ得意とする部分が異なりま
す。

マンモグラフィでは乳腺エコーで
は見えない小さな石灰化を見つけや
すく、触診や乳腺エコーではしこりと
して認めない乳がんでも、石灰化や乳
腺のゆがみとして乳がんを発見でき
ます。

乳腺エコーでは数ミリの小さなし
こりでもみつけやすく、形などの性状
がわかりやすいのが特徴です。また、
マンモグラフィの検査では乳房を圧
迫するため痛みを伴う場合があります
が、乳腺エコーでは超音波を通しや
すくするゼリーを胸につけ、プローブ
と呼ばれる器具を軽く押しあてるだ
けなので、痛みはありません。

④高濃度乳腺には乳腺エコーが良い？

高濃度乳腺とは乳腺組織の密度が濃い乳房のことで、乳房は乳腺の密度が濃い順に、高濃度、不均一高濃度、乳腺散在、脂肪性の四つに分類されます。マンモグラフィを用いた検査の場合、密度が濃いと画像は全体が白く写り、同じく白く写るしこりを見つけにくくなります。



この高濃度と不均一高濃度の乳腺のタイプは日本人女性には多く、5〜8割とも言われています。しかし、乳腺エコーを用いた検査では、乳腺は白く写り、しこりは黒く写るため、しこりを見つけにくいということがありません。

⑤やっていますか？セルフチェック

定期的に乳腺エコーなどの検査を受けることも乳がんなどの早期発見に繋がりますが、日々、自分の目で見て、また触れてチェックすることも大切です。では、どのようにチェックをすればよいのか。二つのポイントをご紹介します。

その1 鏡の前でチェック

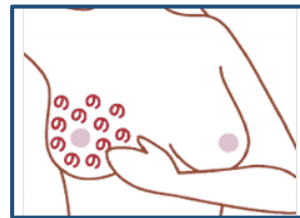


鏡の前で万歳をし、左右の乳房の大きさに差がないか、へこみや皮膚のひきつれがないかを目で見てチェックします。

その2 手で触ってチェック

乳房を「の」の字を書くように触ったり、仰向けに寝て触ってみてしこりが

ないかどうか、また、乳首から分泌物が出ていないかも触れてチェックします。



乳腺エコーは女性の技師が行っています。痛みもなく安心して受けることができます。検査です。

乳房に痛みがある、しこりのようなものを感じるなど、少しでも不安に思うことがあれば、お気軽に乳腺エコーの検査を受けにいらしてください。

Toda Medical Group
 第54回 田園調布中央病院 地域医療公開講座
乳腺エコーってどんな検査？
 ～乳がんを見つけられるのはマンモグラフィだけじゃない！～
 平成29年11月28日(火) 参加費無料 定員20名
 10:00～11:00
 講師 田園調布中央病院 臨床検査技師 新田 菜月
 会場 野村證券 田園調布支店 ラウンジ
 〒145-0071 東京都目黒区田園調布2-62-3 TEL. 03-5483-2011(代表)
 ※ マンモグラフィ検査はマンモグラフィ検査の機に
 田園調布中央病院のエレベーターがご利用いただけますのでご利用ください。
 お申し込み・お問い合わせ
 ☎ 03-3721-7121(代表)
 田園調布中央病院 担当: 総務課 中井
 電話受付時間: 平日 9:00～16:30 土曜日 9:00～12:00
※当日撮影した写真は、当施設ホームページを通じて掲載しますのであらかじめご了承ください。

◎特集2

もしもの時に知っておこう

災害時の安否確認方法について

もしも首都圏で大規模な震災が起きたら、通信規制により、携帯電話や固定電話での通話はほぼ不可能になります。その時、安否確認方法はどのようなものがあるか、ご存知ですか？今回は、災害時の安否確認方法についてご紹介したいと思います。

【震災発生後もつながりやすい

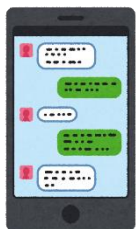
電話機はあるの？】

通信規制の対象外の電話機として公衆電話があります。また、110番や119番といった緊急の通話も、通信規制の対象外となります。公衆電話の存在は普段忘れがちですが、普段から公衆電話の位置を確認しておくことで良いでしょう。



【LINEやツイッターは使えるの？】

LINE等は、音声通話と違い、パケット通信の回路を使っているため、固定電話・携帯電話に比べて連絡は取りやすくなります。また、LINEやツイッター等、連絡手段が複数あることで連絡のつく可能性が上がります。ただし、これらは回線が混み合うと、送受信が遅くなることを知っておきましょう。



【SNS以外にも有効な方法はあるの？】

NTTコミュニケーションズが提供している、『災害用伝言ダイヤル』というシステムがあります。これは、地震等の災害発生時に被災地への通話が繋がりにくい状況になった時に、利用できるシステムです。



【災害用伝言ダイヤルを使ってみよう！】

災害用伝言ダイヤルは、毎月一日と十五日、他にも防災週間などの期間中に体験利用ができます。

電話で「171」を発信すると、ガイドランスが流れ、それに従い操作することで、伝言の登録と再生ができるのです(伝言は、体験利用の場合、利用終了後自動的に消去されます)。

利用するときは、被災した方の連絡先を入力するのがポイントです(自分が被災したときは、自分の連絡先を入力し、音声を登録します)。

登録した音声を再生するときも、最初に「171」を発信し、被災した方の電話番号をダイヤルします。

このシステムは、録音・再生共に「171」から始まりますので、家族・親族・友人間の事前の打ち合わせが必要です。

首都圏でマグニチュード7クラスの直下型地震は過去三百年に十回程起きています。もしもの時に備えて、災害時の安否確認方法を検討してみてはいかがでしょうか？

発行 医療法人社団 七仁会 田園調布中央病院
編集 田園調布中央病院広報委員会

施設課 高橋 喜栄

栄養科 平井 絵里子